



APOLLO ULTRASONIC MĚŘIDLO HLADINY PALIVA NÁVOD K POUŽITÍ

1	TA SPRÁVNÁ VOLBA	3
2	NEZBYTNÉ VYBAVENÍ	3
3	POKYNY PRO INSTALACI	3
3.1	NASTAVENÍ PŘIJÍMAČE	3
3.2	PROPOJENÍ PŘIJÍMAČE A VYSÍLAČE	3
3.3	INSTALACE VYSÍLAČE	3
3.3.1	PRO NÁDRŽE S PŘEDVRTANÝMI 20 MM A 32 MM OTVORY	4
3.3.2	PRO NÁDRŽE S 1½" (38 MM) OBJÍMKOU SE ZÁVITEM BSP	4
3.3.3	ZÁSADY SPRÁVNÉHO UMÍSTĚNÍ VYSÍLAČE	4
3.4	INSTALACE INDIKÁTORU ÚNIKU PALIVA DO MEZIPROSTORU	4
4	ZPRÁVY NA DISPLEJI APOLLO ULTRASONIC.....	4
4.1	BĚŽNÁ UPOZORNĚNÍ.....	4
4.2	JINÁ UPOZORNĚNÍ.....	5
4.2.1	PRÁZDNÝ DISPLEJ PO INSTALACI NEBO NÁSLEDKEM VÝPADKU ENERGIE	5
4.2.2	BLIKAJÍCÍ TROJÚHELNÍK, ŽÁDNÉ DÍLKY	5
4.2.3	BLIKAJÍCÍ TROJÚHELNÍK, POUZE STŘEDOVÝ DÍLEK	5
4.2.4	VŠECHNY DÍLKY A LED (SOUČASNĚ) BLIKAJÍ	5
5	TABULKA NASTAVENÍ VÍCENÁSOBNÉHO PŘEPÍNAČE PŘIJÍMAČE APOLLO ULTRASONIC	5
6	VÝMĚNA BATERIE.....	6
7	SPECIFIKACE	6

1 TA SPRÁVNÁ VOLBA

- Ultrazvukové měřidlo hladiny paliva Apollo Ultrasonic měří hladinu využitelného paliva ve vaší nádrži v 10 úrovních výšky hladiny v nádrži.
- Obsahuje indikátor úniku paliva do meziprostoru.
- Poskytujeme plnou záruku po dobu jednoho roku za běžných podmínek. Dodáváme s lithiovou baterií s dlouhou životností. Záruka zaniká v případě, že dojde k otevření zapečetěné jednotky.
- Vhodné pro použití v nádržích, kde se skladuje motorová nafta, kerosin, benzín typu A2, C1, C2 a D dle definice BS2869. Před použitím jiných tekutin se informujte u výrobce a/nebo dodavatele.
- Měřidlo Apollo Ultrasonic se snadno vejde do většiny standardních nádob na paliva (jak plastických, tak ocelových), která disponují 20 mm, 32 mm nebo 38 mm (1½") otvorem pro hladinoměr.



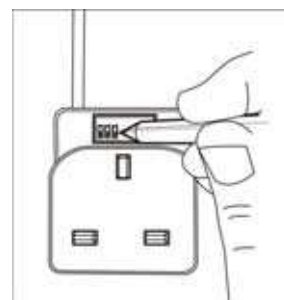
2 NEZBYTNÉ VYBAVENÍ

Křížový (Philips) šroubovák.

3 POKYNY PRO INSTALACI

3.1 NASTAVENÍ PŘIJÍMAČE

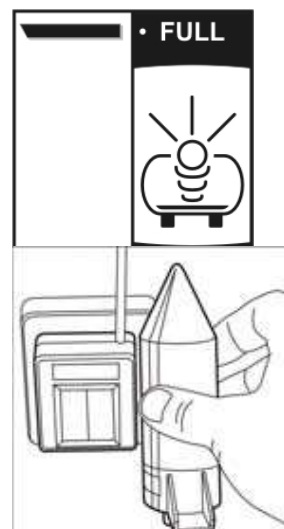
- Změřte přesně výšku vaší nádrže a podle tabulky (viz níže) vycťete odpovídající nastavení vícenásobného přepínače. Vícenásobný přepínač je umístěn v prohlubni na zadní straně přijímače nad kolíky.
- Za použití šroubováku nebo špičky kuličkového pera přepněte odpovídající přepínače nahoru (=ON). Například, je-li nádrž 850 mm vysoká, přepněte nahoru (=do pozice ON) čísla 4 a 8.
- Váš přijímač Apollo Ultrasonic je nyní naprogramován na výšku nádrže.



3.2 PROPOJENÍ PŘIJÍMAČE A VYSÍLAČE

Přijímač s vysílačem musí být spárovány kvůli vzájemné komunikaci. Spárování je nutno provést pouze jednou.

- Zapojte přijímač do elektrické zásuvky a zapněte jej. Obrazovka displeje na přední straně přijímače ukáže blikající horní dílek, jak je patrné na obrázku. Horní dílek bude blikat po dobu dvou minut, **během kterých můžete spárovat vysílač s přijímačem.**
- Přidržte vysílač proti přijímači z pravé strany (dle obrázku) tak, aby se černé značky navzájem dotýkaly (důležité!) po dobu zhruba dvaceti sekund a kód se tak mohl přenést. Na displeji se začnou zobrazovat další dílky stupnice. Až se objeví všech 10 dílků, zablikají na znamení toho, že kód byl přenesen.

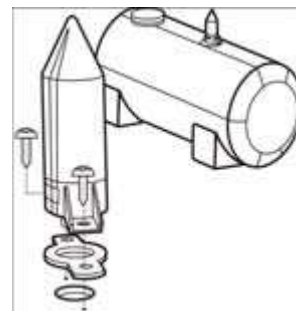


3.3 INSTALACE VYSÍLAČE

Proces je stejný jak pro staré, tak pro nové nádrže.

3.3.1 PRO NÁDRŽE S PŘEDVRTANÝMI 20 MM A 32 MM OTVORY

- Sejměte z otvoru víčko a vložte vysílač. Ubezpečte se, že těsnění je na svém místě.
- Připevněte vysílač na nádrž pomocí dvou přiložených závitorezných šroubů z nerezavějící oceli. **Nestrhňte závit.**



3.3.2 PRO NÁDRŽE S 1½" (38 MM) OBJÍMKOU SE ZÁVITEM BSP

- Odšroubujte víčko z otvoru a našroubujte přiložený adaptér do objímky.
- Namontujte vysílač na adaptér, jak bylo výše popsáno.

3.3.3 ZÁSADY SPRÁVNÉHO UMÍSTĚNÍ VYSÍLAČE

- Zajistěte, aby byl vysílač umístěn co možná nejspíše – nakloněním vysílače dochází k nesprávnému vysílání signálu a tím zkreslení měřených hodnot.
- Vyhněte se umístění vysílače přímo nad překážky uvnitř nádrže, které by mohly signálu zabránit dosáhnout hladiny.
- Neumísťujte vysílač na horní konec trubky.

Ultrazvukové měřidlo hladiny paliva Apollo Ultrasonic je nyní kompletně nainstalováno a každou hodinu by mělo přijímat signály. Po první instalaci může trvat hodinu, než se na obrazovce ukáže správná hladina paliva.

POZNÁMKA :

V případě výpadku elektrické energie, nebo pokud je přijímač vypnut či přemístěn do jiné zásuvky:

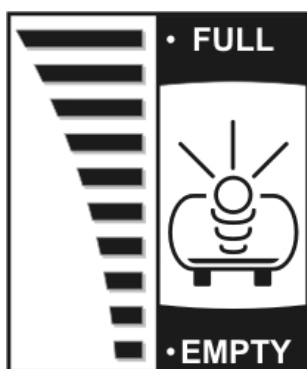
Po obnovení přívodu elektrické energie nebo po opětovném zapnutí začne horní dílek blikat. **Není třeba opakovat spárování.** Horní dílek bude blikat po dobu dvou minut. Poté bude obrazovka displeje prázdná, dokud se nepodaří přijmout signál. To může trvat až hodinu.

3.4 INSTALACE INDIKÁTORU ÚNIKU PALIVA DO MEZIPROSTORU

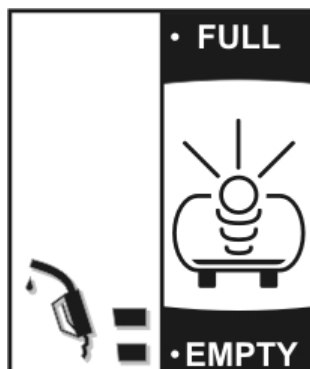
- Zavěste plovákový spínač vertikálně alespoň 100 mm nad dno meziprostoru. Přebytečný kabel smotejte.

4 ZPRÁVY NA DISPLEJI APOLLO ULTRASONIC

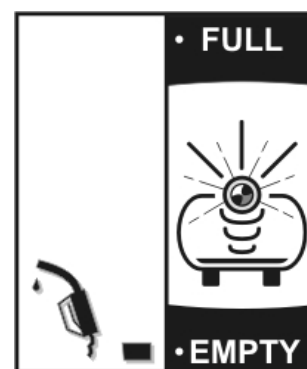
4.1 BĚŽNÁ UPOZORNĚNÍ



Plná



Včasně upozornění



Téměř prázdná

4.2 JINÁ UPOZORNĚNÍ

4.2.1 PRÁZDNÝ DISPLEJ PO INSTALACI NEBO NÁSLEDKEM VÝPADKU ENERGIE

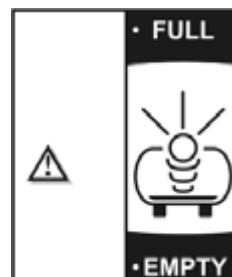
Přijímač čeká na signál

- Nic nedělejte! Během hodiny se příjem signálu obnoví.

4.2.2 BLIKAJÍCÍ TROJÚHELNÍK, ŽÁDNÉ DÍLKY

Není rádiový signál (po dvouhodinovém čekání)

- Zkontrolujte, zda proces propojení proběhl správně.
- Zkontrolujte pozici přijímače a vysílače (zkuste přemístit přijímač).
- Vniknutí vlhkosti následkem poškození těsnění.
- Vybitá baterie.



není signál

4.2.3 BLIKAJÍCÍ TROJÚHELNÍK, POUZE STŘEDOVÝ DÍLEK

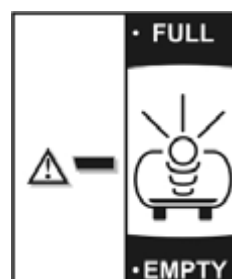
Není ultrazvukové echo

(Může být vlhkost na senzorem kuželu)

- Nechejte vlhkost přirozeně vyschnout.

Pokud upozornění nemizí

- Zkontrolujte, zda je senzorový kužel vysílače čistý.
- Zkontrolujte, zda je vysílač ve svislé poloze.
- Zkontrolujte, zda není poškozeno těsnění vysílače.



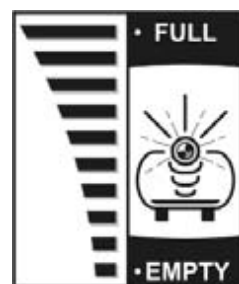
Není echo

4.2.4 VŠECHNY DÍLKY A LED (SOUČASNĚ) BLIKAJÍ

Alarm meziprostoru

(Možný únik paliva do meziprostoru)

- Prověřte, zda z vnitřního pláště nádrže neuniká palivo a pokud ano, vyměňte nádrž.
- Pokud palivo neuniká, zkontrolujte plovákový spínač, zda je zavěšený minimálně 100 mm nad dnem meziprostoru.



Alarm
meziprostoru

5 TABULKA NASTAVENÍ VÍCENÁSOBNÉHO PŘEPÍNAČE PŘIJÍMAČE APOLLO ULTRASONIC

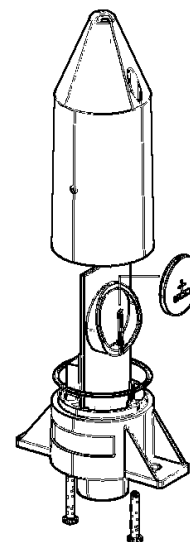
Změřte výšku nádrže od místa, kde je v horní části nádrže umístěn vysílač, až na dno nádrže. Najděte nejbližší číslo v tabulce.

Výška nádrže v mm	Přepnout do pozice ON přepínač č.:	Výška nádrže v mm	Přepnout do pozice ON přepínač č.:
500	vše do pozice OFF	1750	3,4,5,6,7
550	7	1800	2,8
600	6,8	1850	2,7,8
650	6,7,8	1900	2,6,7
700	5,7	1950	2,5
750	5,6	2000	2,5,7,8

800	5,6,7,8	2050	2,5,6,8
850	4,8	2100	2,4
900	4,6	2150	2,4,7
950	4,6,7	2200	2,4,6,8
1000	4,5,8	2250	2,4,6,7,8
1050	4,5,7,8	2300	2,4,5,7
1100	4,5,6,7	2350	2,4,5,6
1150	3	2400	2,4,5,6,7,8
1200	3,7,8	2450	2,3,8
1250	3,6,8	2500	2,3,6
1300	3,5	2550	2,3,6,7
1350	3,5,7	2600	2,3,5,8
1400	3,5,6,8	2650	2,3,5,7,8
1450	3,5,6,7,8	2700	2,3,5,6,7
1500	3,4,7	2750	2,3,4
1550	3,4,6	2800	2,3,4,7,8
1600	3,4,6,7,8	2850	2,3,4,6,8
1650	3,4,5,8	2900	2,3,4,5
1700	3,4,5,6	3000	2,3,4,5,6,8

6 VÝMĚNA BATERIE

- Vyměňte tělo vysílače z nádrže a přeneste je na bezpečné místo.
- K baterii se dostanete odstraněním dvou závitových šroubů ze spodní části zařízení, viz obrázek.
- Vyměňte starou baterii s ohledem na to, že znaménko '+' je orientováno směrem ven a správně vložte novou baterii 3V-CR2430.
- Zašroubujte a zkontrolujte, zda je o-kroužek nepoškozený a ve správné pozici.
- Umístěte vysílač zpět na nádrž.



Není nutné opětovné propojování vysílače s přijímačem

7 SPECIFIKACE

Měřicí rozsah:	Minimální hloubka: 0,1 m, maximální hloubka: 3 m
Max komunikační vzdálenost:	200 m na přímou viditelnost v normálních podmínkách
Zdroj energie:	Přijímač: 150-250V, 50-60Hz, v souladu s EN60335 Vysílač: 3-voltová lithiová baterie
Životnost baterie:	10 let (odhadovaná životnost)
Bezdrátové spojení:	433 MHz.FM přenos, EN 300-220
Provozní teplota (vysílač) :	Rozpětí od -10° do +60°C.

Nevhodné pro nádoby pod tlakem. Použijte pro nádrže s odvětráním.